

## PROGRAM PROTI ŠIKANOVÁNÍ

Program proto šikanování vychází z Metodického pokynu ministra školství, mládeže a tělovýchovy k prevenci a řešení šikanování mezi žáky škol a školských zařízení č.j.24 246/2008-6 a je součástí školního minimálního preventivního programu.

Je vypracován v souladu s platným Školním řádem.

### Cíl programu

vytvořit ve škole bezpečné, respektující a spolupracující prostředí. Škola se zaměří na oblast komunikace, rozvíjení pozitivních vztahů mezi žáky ve třídách i mezi žáky a učiteli, a to bez ohledu na to, zda tam k projevům šikany došlo či ne.

### Odpovědnost za plnění programu

- na tvorbě i realizaci programu se podílejí všichni pedagogičtí pracovníci
- jeho koordinace je v kompetenci ŠMP
- za jeho realizaci a hodnocení je odpovědný ředitel školy

Školní preventivní tým:

- Mgr. Koželuhová Aneta, školní metodik prevence
- PaedDr. Jurásková Hana, výchovný poradce
- Mgr. Guričová Petra, ředitelka školy

### Charakteristika šikanování

Šikanování je jakékoliv chování, jehož záměrem je ublížit, ohrožit nebo zastrašovat žáka, případně skupinu žáků. Spočívá v cílených a opakovaných fyzických a psychických útocích jedincem nebo skupinou vůči jedinci či skupině žáků, kteří se neumí nebo z nejrůznějších důvodů nemohou bránit. Zahrnuje jak fyzické útoky v podobě bití, vydírání, loupeží, poškozování věcí, tak i útoky slovní v podobě nadávek, pomluv, vyhrožování či ponižování. Může mít i formu sexuálního obtěžování až zneužívání. Nově se může realizovat i prostřednictvím elektronické komunikace, jedná se o tzv. kyberšikanu. Ta zahrnuje útoky nejčastěji pomocí sociálních sítí, popřípadě e-mailů nebo SMS zpráv apod. Šikana se projevuje i v nepřímé podobě jako demonstrativní přehlížení a ignorování žáka či žáků třídní nebo jinou skupinou spolužáků. Nebezpečnost působení šikany spočívá zvláště v závažnosti, dlouhodobosti a nezřídka v celoživotních následcích na duševní a tělesné zdraví oběti.

Šikanování se ve své zárodečné formě vyskytuje prakticky na všech školách. Pocit bezpečí každého jedince a jeho začlenění do třídního kolektivu je základní podmínkou vytváření produktivního prostředí a dobrého sociálního klimatu třídy a školy. Všechny školy a školská zařízení mají povinnost předcházet všem náznakům násilí a šikanování. Šikanování v jakékoli formě a podobě nesmí být

pracovníky školy akceptováno. Samotní pedagogičtí pracovníci nesmí svým jednáním s některými žáky a chováním vůči nim podněcovat zhoršování vztahů směřující k šikanování těchto žáků jejich spolužáky.

### **Projevy šikanování**

Verbální šikana, přímá a nepřímá – psychická šikana (součástí je i kyberšikana, děje se pomocí ICT technologií).

Fyzická šikana, přímá a nepřímá (patří sem i krádeže a ničení majetku oběti).

Smíšená šikana – kombinace verbální a fyzické šikany (násilné a manipulativní příkazy apod.).

Za určitých okolností může šikanování přerůst až do forem skupinové trestné činnosti a v některých opravdu závažných případech může nabýt i rysy organizovaného zločinu. Příklady šikanování jsou uvedeny v příloze.

### **Prevence**

#### **Všichni pedagogičtí pracovníci:**

- rozvíjejí pozitivní mezilidské vztahy a úctu k životu druhého člověka
- vedou žáky k osvojení norem slušného chování
- řeší okamžitě projevy sociálně patologického chování (+ výchovný poradce, ŠMP a TU)
- jednají se žáky jako s partnery
- udržují klima důvěry mezi žáky a pedagogy
- v kritických situacích dají jasně najevo, že špatné chování nelze tolerovat
- nesmí být lhostejní k projevy agresivity
- podporují pozitivní vzájemné vztahy mezi žáky (a žáky a učiteli)
- podporují solidaritu a toleranci
- posilují a vytvářejí podmínky pro zapojení všech žáků do aktivit třídy a školy
- uplatňují spolupráci mezi dětmi a rozvíjí jejich vzájemný respekt
- rozvíjí jednání v souladu s právními normami a s důrazem na právní odpovědnost jedince
- DVPP

#### **Ředitel školy zajistí:**

- vzdělávání pracovníků v oblasti šikanování a sociálně patologických jevů
- seznámení žáků i pedagog. pracovníků s negativními důsledky šikanování
- doplňování školní knihovny o literaturu z oblasti násilného chování a sociálně patologických jevů
- stanovení pravidel chování včetně sankcí za jejich porušení
- v souladu s pracovním řádem dohled pedagogických pracovníků nad žáky zejména ve škole před vyučováním, o přestávkách mezi vyučovacími hodinami, mezi dopoledním a odpoledním vyučováním i při školních akcích (rozpis dozorů)
- vzájemnou spolupráci se ŠMP, výchovného poradcem a TU při řešení krizových situací

#### **Školní metodik prevence:**

- koordinuje plán proti šikanování a následně s programem proti šikanování seznámí všechny pedagogické pracovníky
- spolupracuje s TU, výchovným poradcem a vedením školy při řešení krizových situací

- spolupracuje s okresním metodikem, Policií ČR, orgány sociálně právní ochrany dítěte

#### **Třídní učitelé:**

- na začátku školního roku informují žáky i rodiče, na koho se obrátit při problémech:
  - TU, ŠMP, výchovný poradce, vedení školy
  - **Linka důvěry** (např. **Linka bezpečí 800 155 555** nebo **116 111** – bezplatně z celé ČR), **krizová telefonní linka k šikaně pro učitele, žáky a jejich rodiče tel. 286 881 059**
  - Pracovníci PPP
  - Orgány sociálně právní ochrany dítěte apod.
- prokazatelně seznámí na začátku roku žáky i rodiče s programem proti šikaně
- řeší okamžitě projevy sociálně patologického chování (ve spolupráci s výchovným poradcem a ŠMP)
- v průběhu školního roku pracuje s třídním kolektivem na posilování dobrých vztahů ve třídě, mezi žáky (diskuse, komunitní kruhy, třídnické hodiny a další.)

#### **Rodiče:**

- aktivně spolupracují při řešení problému
- získávají informace o vzdělávacích programech v rámci třídních schůzek
- mají možnost účastnit se besed pořádaných různými organizacemi
- spolupracují s PPP

#### **Zapojení institucí:**

- PČR – represe a možná prevence
- programy PPP
- besedy pro žáky

#### **Aktivity školy v prevenci proti šikaně:**

- prostřednictvím práce třídních učitelů s kolektivem
- při vyučování hlavně výchova k občanství, výchova ke zdraví, ale další předměty (průřezová témata)
- akce školy

## **Odpovědnost školy**

Škola či školské zařízení má jednoznačnou odpovědnost za děti a žáky. V souladu s ustanovením § 29 zákona č. 5651/2004 Sb., o předškolním, základním, středním, vyšším odborném a jiném vzdělávání (školský zákon), ve znění pozdějších předpisů, jsou školy a školská zařízení povinny zajišťovat bezpečnost a ochranu zdraví dětí, žáků a studentů v průběhu všech vzdělávacích a souvisejících aktivit, a současně vytvářet podmínky pro jejich zdravý vývoj a pro předcházení vzniku rizikového chování (sociálně patologických jevů). Z tohoto důvodu musí pedagogický pracovník šikanování mezi žáky předcházet, jeho projevy neprodleně řešit a každé jeho oběti poskytnout okamžitou pomoc.

Z hlediska trestního zákona může šikanování žáků naplňovat skutkovou podstatu trestných činů či provinění:

- vydírání (§ 235)
- omezování osobní svobody (§ 213)
- útisku (§ 237)
- ublížení na zdraví (§ 221-224)
- loupeže (§ 234)
- násilí proti skupině obyvatelů a proti jednotlivci (zvláště § 197a)
- poškozování cizí věci (§ 257)
- znásilnění (§ 241)
- kuplířství (§ 204) apod.

Pedagogický pracovník, kterému bude znám případ šikanování a nepřijme v tomto ohledu žádné opatření, se vystavuje riziku trestního postihu pro neoznámení, případně nepřekažení trestného činu (§168, 167 trestního zákona). V úvahu přicházejí i další trestné činy jako např. nadřování (§ 166 tr. zákona) či schvalování trestného činu (§165 tr. zákona), v krajním případě i podněcování (§ 164 tr. zákona). Skutkovou podstatu účastenství na trestném činu (§ 10 tr. zákona) může jednání pedagogického pracovníka naplňovat v případě, že o chování žáků věděl a nezabránil spáchání trestného činu např. tím, že ponechal šikanovaného samotného mezi šikanujícími žáky apod.

**Krizový plán** - s krizovým plánem jsou na začátku školního roku seznámeni žáci, zákonní zástupci

V případě, že šikánování ve škole dojde, jsou rozpracovány dva typy scénářů:

**Škola zvládne situaci řešit vlastními silami = postupy pro počáteční stádia šikánování**

Postup řešení:

**a) Pedagogický pracovník, který má podezření na šikánování, bude postupovat podle následujících pravidel:**

1. Konfrontuje svá pozorování s ostatními pedagogy.
2. Co nejdříve oznámí své podezření vedení školy, výchovnému poradci, ŠMP a konzultuje další postup.
3. V soukromí vyslechne spolu s ŠMP více nezaujatých svědků, popřípadě konfrontuje svědky mezi sebou.

Zaměří se hlavně na následující otázky:

- Kdo je obětí, popřípadě kolik obětí je?
  - Kdo je agresorem, kolik agresorů je? Kdo z nich je iniciátor, kdo aktivní účastník šikánování a kdo je obětí i agresorem?
  - Co, kdy, kde a jak dělali agresori obětem.
  - K jak závažným agresivním manipulativním projevům došlo?
  - Jak dlouho šikana trvá?
4. Ve spolupráci se ŠMP se spojí s rodiči případné oběti, konzultuje s nimi výskyt nepřímých znaků šikany. Požádá je o pomoc a spolupráci.
  5. Vyslechne spolu se ŠMP oběť – citlivě, diskrétně, zaručí bezpečí a důvěryhodnost informací. Upozorní, že nebude problém řešit s celou třídou!
  6. Zajistí ochranu obětí šikany.
  7. Vyslechne se ŠMP agresory, případně konfrontuje agresory mezi sebou. Snaží se najít nejslabší článek, dovést je k přiznání či vzájemnému obviňování.
  8. Požádá vedení školy o svolání výchovné komise (vedení školy, výchovný poradce, TU, ŠMP), která na základě shromážděných informací posoudí, zda se jedná o šikanu a jaký je stupeň její závažnosti, navrhne další postup vůči obětem i agresorům i třídě jako celku.
  9. Seznámení rodiče agresora (pokud je nezletilý) se situací, sdělí jim navrhovaná opatření a požádá o spolupráci. Pokud odmítají, zváží oznámení na Policii ČR a orgánům sociálně právní ochrany dítěte. Pokud je agresor zletilý, jedná se pouze s ním.
  10. Seznámí rodiče oběti (pokud jde o nezletilého) se situací, domluví se na opatřeních k nápravě vzniklé situace.
  11. Vysvětlí nebezpečí a důsledky šikany ve třídě, oznámí potrestání viníků. Třídu nadále pozorně sleduje a konzultuje postup se ŠMP.

***b) V případě, že šikanování oznámí rodiče, pracuje TU nebo ŠMP obdobně podle výše uvedených pravidel.***

Pokud rodiče informují školu o podezření na šikanování, je za odborné vyšetření záležitosti zodpovědný ředitel školy. Při nápravě šikanování je potřebná spolupráce vedení školy, ŠMP, výchovného poradce a dalších pedagogických pracovníků jak s rodinou oběti, tak s rodinou agresora (je-li nezletilý). Při jednání s rodiči dbají pedagogičtí pracovníci na taktní přístup a zejména na zachování důvěrnosti informací.

**Škola potřebuje pomoc zvenčí a spolupracuje se specializovanými institucemi a policií = řešení případů pokročilé a nestandardní šikany, např. výbuch skupinového násilí vůči oběti.**

Postup vyšetřování:

Dojde-li k závažnějšímu případu šikanování nebo při podezření, že šikanování naplnilo skutkovou podstatu trestného činu (provinění), ředitel školy oznámí tuto skutečnost Policii ČR. Dále ředitel školy oznámí OSPOD skutečnosti, které ohrožují bezpečí a zdraví žáka. Pokud žák spáchá trestný čin (provinění), popř. opakovaně páchá přestupky, ředitel školy zahájí spolupráci s OSPOD okamžitě. Při předcházení případům šikany a při jejich řešení je důležitá spolupráce vedení školy s dalšími institucemi a orgány:

- v resortu školství – PPP, SVP, SPC
- v resortu zdravotnictví – s pediatry a odbornými lékaři, dětskými psychology, psychiatry a zařízeními poskytujícími odbornou poradenskou a terapeutickou péči, včetně individuální a rodinné terapie
- v resortu sociální péče – s oddělením péče o rodinu a děti, s oddělením sociální prevence
- případně s NNO specializujícími se na prevenci a řešení šikany

**Výchovná opatření**

- Doporučuje se dále pracovat s agresorem (jeho náhled na vlastní chování, motivy, rodinné prostředí). V případě potřeby mu zprostředkovat péči PPP, SVP nebo jiných odborníků-klinických psychoterapeutů nebo psychiatrů.
- Pro nápravu situace ve skupině je potřeba pracovat s celým třídním kolektivem. Je nezbytné vypořádat se i s traumaty těch, kteří přihlíželi, ale nezasáhli (mlčící většina). Další práce se třídou je v kompetenci TU, ŠMP nebo výchovného poradce.

Pro potrestání agresorů lze užít následující výchovná opatření:

- napomenutí a důtka TU, důtka ředitele školy
- snížená známka z chování
- převedení do jiné třídy

V mimořádných situacích je možné užít další opatření:

- Ředitel školy doporučí rodičům dobrovolné umístění dítěte do pobytového oddělení SVP, případně realizace dobrovolného diagnostického pobytu žáka v příslušném diagnostickém ústavu.

- Ředitel školy podá návrh OSPOD k zahájení práce s rodinou, případně k zahájení řízení o nařízení předběžného opatření či ústavní výchovy s následným umístěním v diagnostickém ústavu.

Další výchovná opatření vychází z platného Školního řádu.

### **Podávání podnětů, stížností a oznámení**

Pro zajištění otevřené komunikace má škola stanoven jasný a jednoznačný postup pro příjem podnětů a stížností ze strany zaměstnanců, žáků a zákonných zástupců. A to i anonymně:

Kam a jak podnět či stížnost podat: **schránka důvěry**

Jak bude s podnětem či stížností naloženo – **krizový plán**

Jak postupovat v případě, že postup školy v řešení šikany je nedostatečný:

- Je možné jednat se zřizovatelem školy.
- Podat stížnost nebo oznámení: ČŠI – písemně, osobně, v elektronické podobě. V případě, že stěžovatel požádá o utajení své totožnosti, zaručuje ČŠI anonymitu při prošetřování. Je však důležité, aby ve stížnosti byly popsány všechny podstatné okolnosti, včetně identifikace školy. Stížnost nebo oznámení je možné adresovat příslušnému inspektorátu ČŠI i na ústředí, tzn. na adresu: Fráni Šrámka 37, 150 21 Praha 5, resp. elektronicky na adresu [posta@csicr.cz](mailto:posta@csicr.cz). Při šetření zřizovatelem a ČŠI bývá do týmu zařazen specialista na řešení šikany. S
- Současně je možné stížnost podávat školskému ombudsmanovi ([ombudsman@msmt.cz](mailto:ombudsman@msmt.cz)), veřejnému ochránci práv ([podatelna@ochrance.cz](mailto:podatelna@ochrance.cz)) a na příslušné státní zastupitelství.
- V případě, že stížnost či oznámení zasahuje oblast pracovně-právních vztahů, je možné se obrátit na příslušný inspektorát práce.
- Další možností je pak řešení sporu podáním žaloby na ochranu osobnosti nebo pomocí antidiskriminačního zákona u soudu.

### **Součástí programu proti šikanování:**

příloha č. 1 Nepřímé a přímé znaky šikanování

příloha č. 2 Stádia šikanování

příloha č. 3 Příklady šikanování

příloha č. 4 Informační leták pro žáky

příloha č.5 Literatura k oblasti šikany

Za realizaci zodpovídá: Mgr. Petra Guričová – ředitelka školy

Vypracovala: Mgr. Aneta Koželuhová, školní metodik prevence

## **Příloha č. 1 - Příklady nepřímých a přímých znaků šikanování**

### **1. Nepřímé (varovné) znaky šikanování mohou být např.:**

- Žák je o přestávkách často osamocený, ostatní o něj nejeví zájem, nemá kamarády.
- Při týmových sportech bývá jedinec volen do mužstva mezi posledními.
- přestávkách vyhledává blízkost učitelů.
- Má-li žák promluvit před třídou, je nejistý, ustrašený.
- Působí smutně, nešťastně, stísněně, mívá blízko k pláči.
- Stává se uzavřeným.
- Jeho školní prospěch se někdy náhle a nevysvětlitelně zhoršuje.
- Jeho věci jsou poškozené nebo znečištěné, případně rozházené.
- Zašpiněný nebo poškozený oděv.
- Stále postrádá nějaké své věci.
- Odmítá vysvětlit poškození a ztráty věcí nebo používá nepravděpodobné výmluvy.
- Mění svoji pravidelnou cestu do školy a ze školy.
- Začíná vyhledávat důvody pro absenci ve škole.
- Odřeniny, modřiny, škrábance nebo řezné rány, které nedovede uspokojivě vysvětlit.
- (Zejména je třeba věnovat pozornost mladším žákům nově zařazeným do třídy, neboť přízpusobovací konflikty nejsou vzácností!

### **2. Přímé znaky šikanování mohou být např.:**

- Posměšné poznámky na adresu žáka, pokořující přezdívka, nadávky, ponižování, hrubé žerty na jeho účet. Rozhodujícím kritériem je, do jaké míry je daný žák konkrétní přezdívkou nebo „legrací“ zranitelný.
- Kritika žáka, výtky na jeho adresu, zejména pronášené nepřátelským až nenávisným, nebo pohrdavým tónem.
- Nátlak na žáka, aby dával věcné nebo peněžní dary šikanujícímu nebo za něj platil.
- Příkazy, které žák dostává od jiných spolužáků, zejména pronášené panovačným tónem, a skutečnost, že se jim podřizuje.
- Nátlak na žáka k vykonávání nemorálních až trestných činů či k spoluúčasti na nich.
- Honění, strkání, šťouchání, rány, kopání, které třeba nejsou zvláště silné, ale je nápadné, že je oběť neoplácí.
- Rvačky, v nichž jeden z účastníků je zřetelně slabší a snaží se uniknout.

### **Rodiče žáků se doporučuje upozornit zejména na to, aby si všímali těchto možných příznaků šikanování:**

- Za dítětem nepřicházejí domů spolužáci nebo jiní kamarádi.
- Dítě nemá kamaráda, s nímž by trávil volný čas, s nímž by se telefonovalo apod.
- Dítě není zváno na návštěvu k jiným dětem.
- Nechuť jít ráno do školy (zvláště když dříve mělo dítě školu rádo)
- Dítě odkládá odchod z domova, má strach.
- Ztráta chuti k jídlu.
- Dítě nechodí do školy a ze školy nejkratší cestou, střídá různé cesty, prosí o dovoz autem.
- Dítě chodí domů ze školy hladové (agresoři mu berou svačinu nebo peníze na svačinu).



- Usíná s pláčem, má neklidný spánek, křičí ze snu, např. „Nechte mě!“
- Dítě ztrácí zájem o učení a schopnost soustředit se na ně.
- Dítě bývá doma smutné či apatické nebo se objeví výkyvy nálad, zmínky o možné sebevraždě.
- Odmítá svěřit se s tím, co je trápí.
- Dítě žádá o peníze, přičemž udává nevěrohodné důvody (například opakovaně říká, že je ztratilo), případně doma krade peníze.
- Dítě nápadně často hlásí ztrátu osobních věcí.
- Dítě je neobvykle agresivní k sourozencům nebo jiným dětem i vůči rodičům.
- Dítě si stěžuje na neurčité bolesti břicha nebo hlavy, možná ráno zvrací, snaží se zůstat doma - zdravotní obtíže přehání, případně simuluje (manipulace s teploměrem apod.)
- Dítě se vyhýbá docházce do školy.
- Dítě se zdržuje doma víc, než mělo ve zvyku.

## **Příloha č. 2 - Stádia šikanování**

### **První stadium: Zrod ostrakismu**

Jde o mírné, převážně psychické formy násilí, kdy se okrajový člen skupiny necítí dobře. Je neoblíben a není uznáván. Ostatní ho více či méně odmítají, nebaví se s ním, pomlouvají ho, spřádají proti němu intriky, dělají na jeho účet „drobné“ legrácky apod. Tato situace je již zárodečnou podobou šikanování a obsahuje riziko dalšího negativního vývoje.

### **Druhé stadium: Fyzická agrese a přitvrzování manipulace**

V zátěžových situacích, kdy ve skupině stoupá napětí, začnou ostrakizovaní žáci sloužit jako hromosvod. Spolužáci si na nich odreagovávají nepříjemné pocity například z očekávané těžké písemné práce, z konfliktu s učitelem nebo prostě jen z toho, že chození do školy je obtěžuje. Manipulace se přitvrzuje a objevuje se zprvu ponejvíce subtilní fyzická agrese.

### **Třetí stadium: Vytvoření jádra**

Vytváří se skupina agresorů, kteří začnou spolupracovat a systematicky šikanovat nejhodnější oběti. V počátku se stávají jejich oběťmi ti, kteří jsou už osvědčeným objektem ostrakizování. Jde o žáky, kteří jsou v hierarchii nejnižší, tedy ti „slabí“.

### **Čtvrté stadium: Většina přijímá normy**

Normy agresorů jsou přijaty většinou a stanou se nepsaným zákonem. V této době získává neformální tlak ke konformitě novou dynamiku a málokdo se mu dokáže postavit. U členů „virem“ přemožené skupiny dochází k vytvoření jakési alternativní identity, která je zcela poplatná vůdcům. I mírní a ukáznění žáci se začnou chovat krutě – aktivně se účastní týrání spolužáka a prožívají při tom uspokojení.

### **Páté stadium: Totalita neboli dokonalá šikana**

Násilí jako normu přijímají všichni členové třídy. Šikanování se stává skupinovým programem. Obrazně řečeno nastává éra „vykořisťování“. Žáci jsou rozděleni na dvě sorty lidí, které jsem pro přehlednost označil jako „otrokáře“ a „otroky“. Jedni mají všechna práva, ti druzí nemají práva žádná.

*Stadia šikanování podle Michala Koláře, 1990, 1996, 1997, 2000 aj.*

### Příloha č. 3 - Informační leták pro žáky ZŠ a pro studenty SŠ



- Nikdo nemá právo druhému ubližovat!
- Spolužáci se k tobě chovají nepřátelsky, ubližují ti a ty nevíš, jak dál.
- Víš o někom, kdo je šikanován, a je ti ho líto.
- PŘEKONEJ STRACH A ZAJDI ZA UČITELEM, KTERÉMU DŮVĚŘUJEŠ (ŠKOLNÍM METODIKEM PREVENCE, ŠKOLNÍM PSYCHOLOGEM, VÝCHOVNÝM PORADCEM).

#### Co je to šikanování?

Za šikanování se považuje to, když jeden nebo více žáků úmyslně, většinou opakovaně ubližuje druhým. Znamená to, že ti někdo, komu se nemůžeš ubránit, dělá, co ti je nepříjemné, co tě ponižuje, nebo to prostě bolí. Strká do tebe, nadává ti, schovává ti věci. Ale může ti znepríjemňovat život i jinak.

Pomlouvá tě, navádí spolužáky, aby s tebou nemluvili a nevšímali si tě.

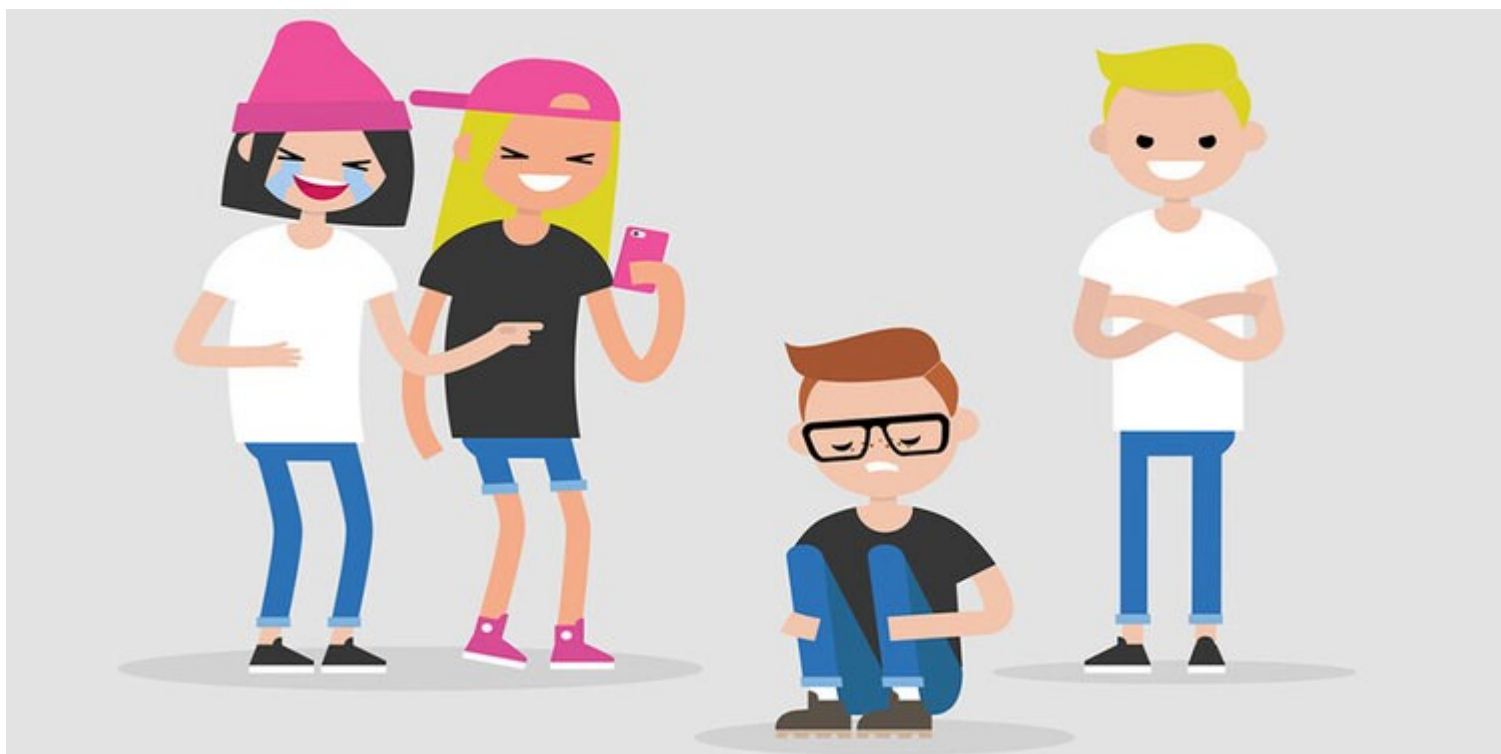
Později se otravování života stupňuje a zdokonaluje. Nastupuje fyzické násilí (bití, krádeže a poškozování věcí). Šikanování je vážná věc a v řadě případů bývá trestným činem.

#### Proč bývá člověk šikanován?

Není to proto, že by byl špatný, nebo proto, že by si to nějak zasloužil. Chyba není v něm, ale ve špatných vztazích mezi některými spolužáky. Převládá v nich bezohlednost a násilí.

#### Jak se můžeš bránit?

- Obrát se na učitele, kterému důvěřuješ.
- Svěř se svým rodičům.
- V případě, že nenajdeš odvahu říct to ani svým rodičům, zavolej na Linku důvěry **577 431 333**



#### **Příloha č. 4 - Doporučená literatura z oblasti školního šikanování**

- Kolář, M. (2001, 2005). Bolest šikanování. Praha: Portál.
- Kolář, M. (1997, 2000). Skrytý svět šikanování ve školách. Praha: Portál.
- Kolář, M. (2005). Školní násilí a šikanování. Ostrava: CIT, Ostravská univerzita.
- Kolář, M. (Ed.) (2004). Školní šikanování. Sborník z první celostátní konference konané v Olomouci na PF UP 30.3.
- Kolář, M. (2003). Specifický program proti šikanování a násilí ve školách a školských zařízeních. Praha: MŠMT ČR.
- Parry, J., Carrington, G. (1997). Čelíme šikanování: sborník metod. Praha, IPPP.
- Říčan, P. (1995). Agresivita a šikana mezi dětmi: jak dát dětem ve škole pocit bezpečí. Praha: Portál.

#### **Časopisy**

- Kolář, M. (2007). Český školní program proti šikanování. Právo a rodina č.3/2007
- Kolář, M. (2006). Jak na šikanu? Psychologie dnes 2 (12), 16-18
- Kolář, M. (2005). Devět kroků při řešení počáteční šikany aneb pedagogická chirurgie. Prevence 7 (2), 3-7.
- Kolář, M. (1998). Soudce Lynch na českých školách? Vyšetřování a léčba specifických typů šikan; in Sborník „Prevence šikanování ve školách“, Institut pedagogicko-psychologického poradenství ČR, Praha.

#### **Webové stránky**

- [www.sikana.cz](http://www.sikana.cz)
- [www.linkabezpeci.cz](http://www.linkabezpeci.cz)
- [www.minimalizacesikany.cz](http://www.minimalizacesikany.cz)